

# تقديم لجماعة عين حرودة

## 1.1 مونغرافيا جماعة عين حرودة

أنشأت جماعة عين حرودة في الستينات من القرن الماضي، فهي مدينة صغيرة تمتد على طول الساحل الأطلسي بين مدينتي الدار البيضاء والمحمدية.

حيث تبعد عن الدار البيضاء ب 17 كم وعن المحمدية ب 9 كم.

### 1.1.1 بطاقة بيانات جماعة عين حرودة

الدار البيضاء-سطات	جهة
المحمدية	اقليم
عين حرودة	جماعة
30.41	المساحة (كم <sup>2</sup> )
خط العرض: 33,6372 خط الطول: -7,4483	الاحداثيات
62 224	السكان (تسمة)
2 638	الكثافة السكانية
15143	عدد الأسر المعيشية
<a href="https://ainharrouda.ma">https://ainharrouda.ma</a>	الموقع الرسمي

المنذوبية السامية للتخطيط

### 2.1.1 المعطيات الجغرافية

#### أ. الموقع الجغرافي

كما هو واضح في الصورة اسفله فان جماعة عين حرودة محدودة:

- شمالا، عمالة المحمدية.
- جنوبا، مقاطعة سيدي البرنوصي الدار البيضاء.
- شرقا، جماعة الشلالات.

● غربا، بالمحيط الأطلسي.



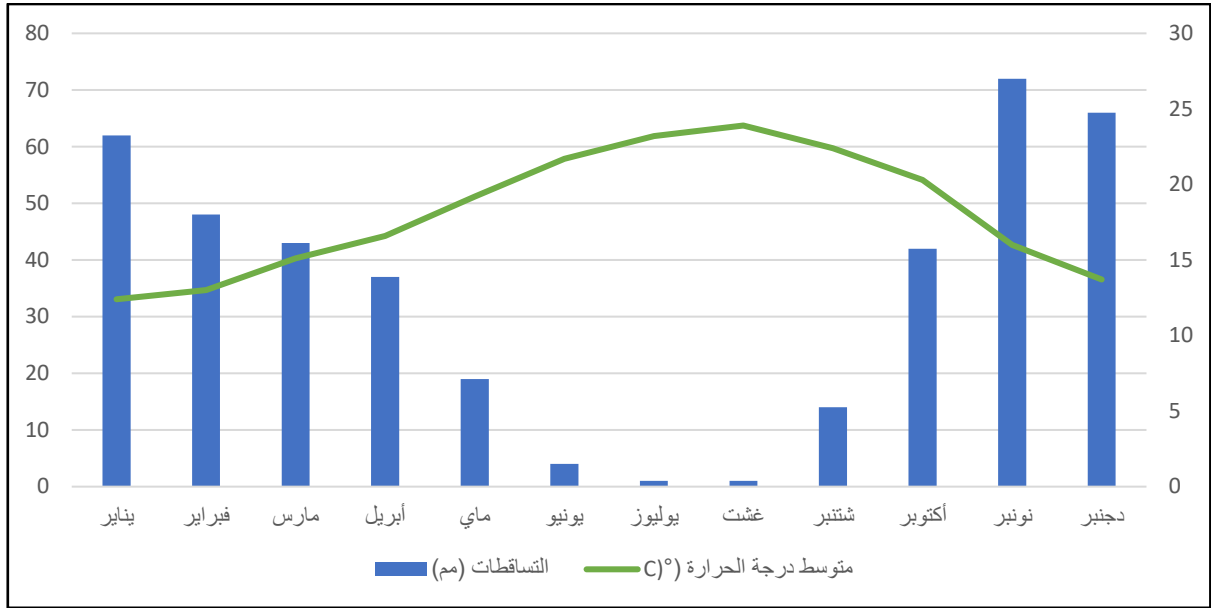
الشكل 1: موقع جماعة عين حرودة

ويبدو جليا أن الموقع الجغرافي لجماعة عين حرودة يخول لها مكانة محورية داخل جهة الدار البيضاء-سطات ويضعها كملتقى طريقي بين مدينتي الدار البيضاء والمحمدية، فتواجد الجماعة في موقع استراتيجي مهم يمثل بدون شك نقطة قوة تمكنها من لعب دور مهم في الدينامية الإقليمية والجهوية وتعزيز إمكانياتها الحالية، بما في ذلك تهمين المجال الاقتصادي.

## ب. المناخ

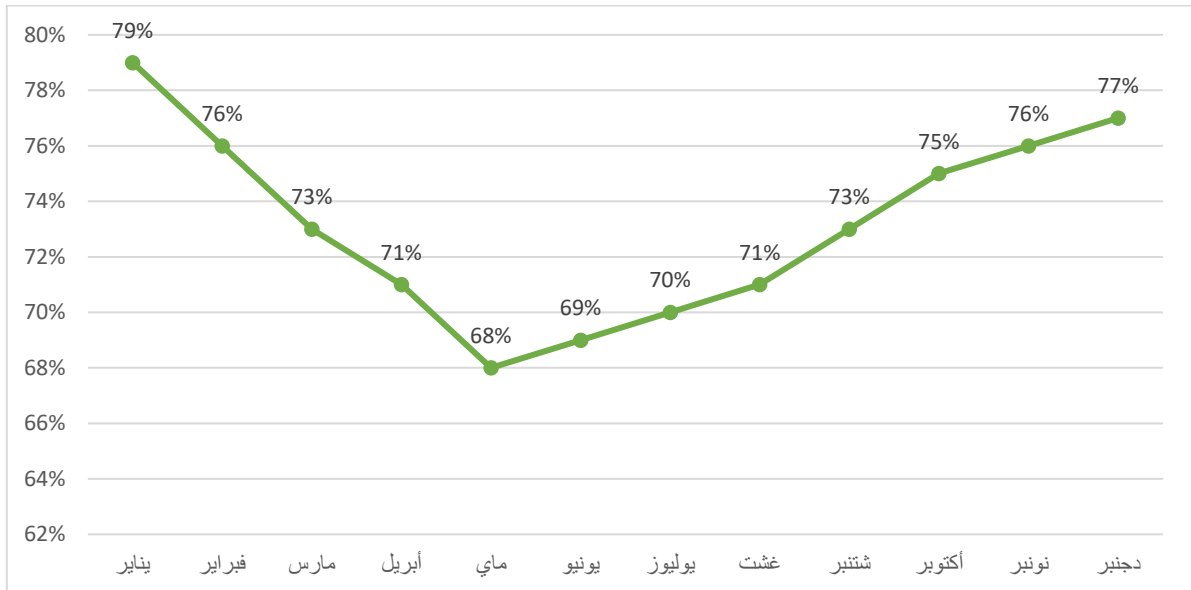
تتميز جماعة عين حرودة بمناخ معتدل ورطب مع شتاء معتدل وصيف يتميز بالنسيم القادم من المحيط. ويبلغ المتوسط السنوي للتساقطات بهذه الجماعة 409 ملم.

يبين الشكل أدناه أن شهر نونبر يسجل أعلى معدل تساقطات، بمتوسط 72 ملم، أما بالنسبة لدرجة الحرارة، فإن شهر غشت يسجل درجة حرارة مئوية بمعدل 23.9 تجعل منه الشهر الأكثر حرارة في السنة، بينما يكون شهر يناير هو الشهر الأبرد بدرجة مئوية لا تتعدى 12.4 درجة.



الشكل 2: مبيان درجة الحرارة والتساقطات بجماعة عين حرودة

شهدت جماعة عين حرودة خلال شهر ماي رطوبة نسبية تقدر ب 68% باعتبارها الأدنى خلال هذه السنة، في حين أن الشهر الذي عرف أعلى رطوبة هو يناير بنسبة تقدر ب 79%.



الشكل 3: مؤشر الرطوبة بجماعة عين حرودة

بخصوص التربة، تتميز جماعة عين حرودة بتربة رملية و هي تربة ذات قدرة عالية على الاحتفاظ بالماء والرطوبة التي تجلبها كتلة المحيط.

### 3.1.1 السكان والمؤشرات البشرية

#### أ. الديموغرافيا

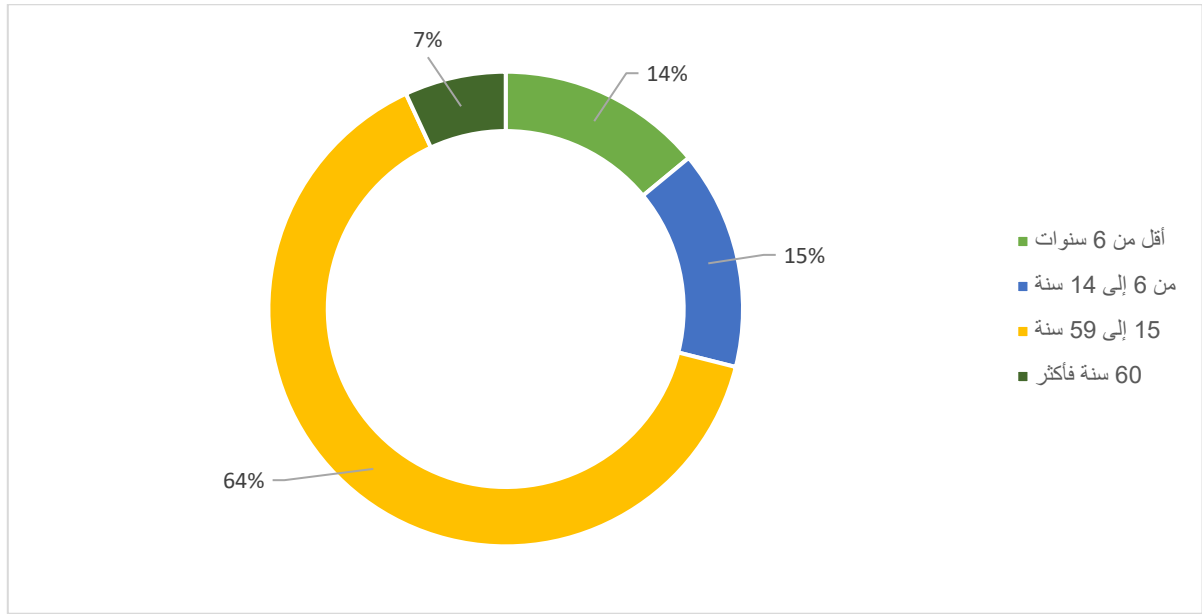
وفقا للإحصاء العام للسكان والسكنى لسنة 2014، يبلغ عدد سكان جماعة عين حرودة 62224 نسمة، بتزايد سكاني

يقدر بنسبة 48.7% مقارنة بسنة 2004 (41853 نسمة).

تمثل النساء 50.5% من ساكنة جماعة عين حرودة، وهي موزعة على 15143 أسرة اي بمعدل 4 أشخاص لكل

أسرة.

تعرف البنية الديموغرافية لسكان جماعة عين حرودة تنوعا من حيث السن حيث تتميز الجماعة بهرم سكاني شاب، اذ تمثل الفئة ما بين 15 و 59 سنة 64% من مجموع السكان، وتمثل الفئة في سن التمدرس (اقل من 15 سنة) 29% ثم فئة الشيوخ 7%. الشيء الذي يتوجب أخذه بعين الاعتبار خلال مرحلة التخطيط والتفكير في خلق بنيات سوسيو اجتماعية، اقتصادية، ثقافية ورياضية، علما ان هناك فئة مهمة من الساكنة في سن الشغل الشيء الذي ينم عن توفر الجماعة على مؤهلات بشرية مهمة وجب استغلالها في استثمار الموارد الاقتصادية المحلية.



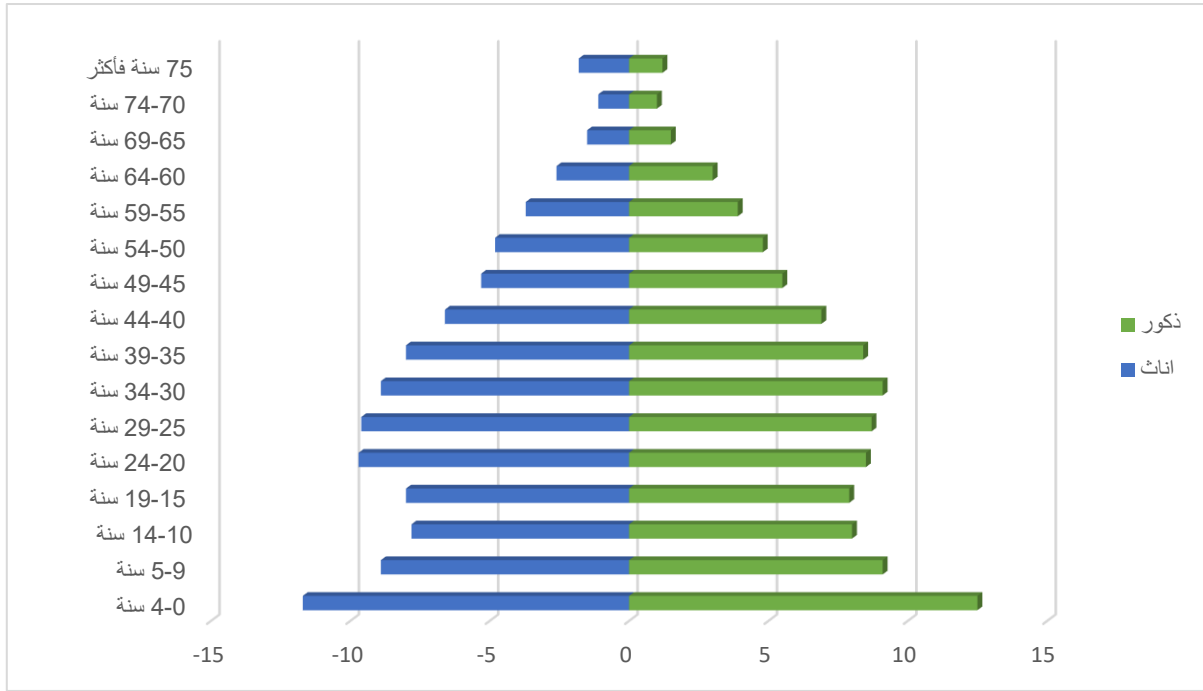
الإحصاء العام للسكان والسكنى، 2014

الشكل 4: توزيع سكان جماعة عين حرودة حسب الفئات العمرية الرئيسية.

بالنظر للهرم العمري لسكان جماعة عين حرودة اسفله فان أعمار 63.7% من الرجال تتراوح بين 15 و 59 سنة،

ونسبة النساء اللاتي تنتمين لنفس الفئة العمرية هي 64.6%. في حين أن الفتيات دون سن 14 عاما يمثلن 28.4% مقارنة ب

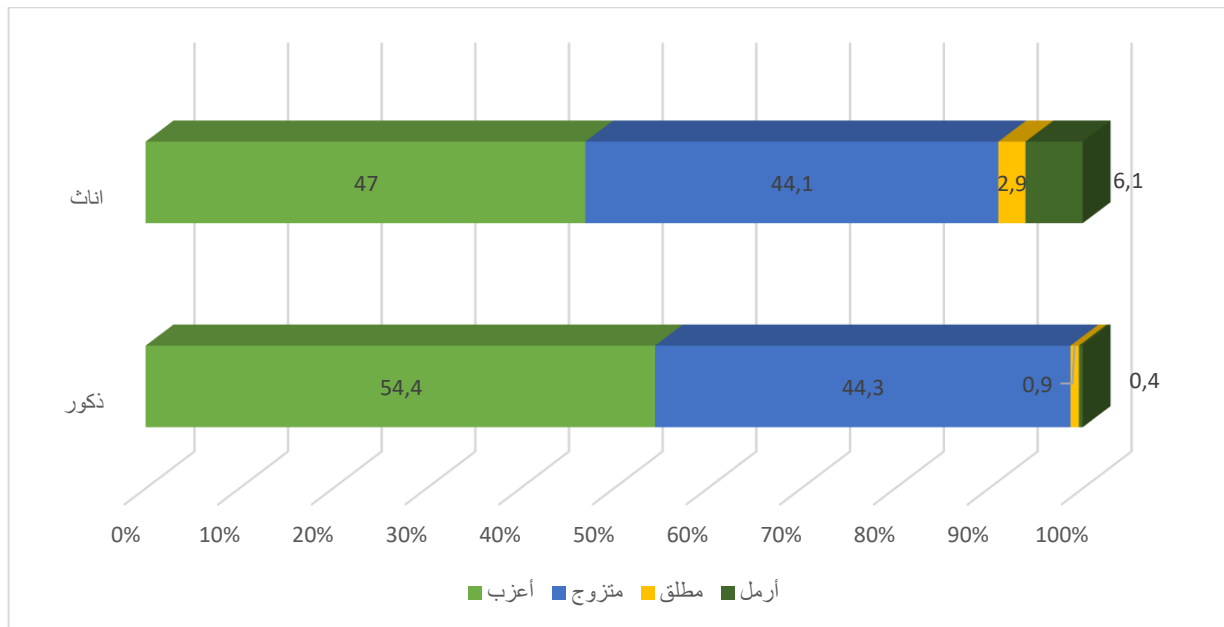
29.6% لدى الرجال في نفس الفئة العمرية.



الإحصاء العام للسكان والسكنى، 2014

الشكل 5: الهرم العمري لسكان جماعة عين حرودة

يبين الشكل أدناه الحالة العائلية لسكان جماعة عين حرودة، حيث ان 47% من النساء عازبات مقابل 54.4% من الرجال، في حين أن النسب المئوية للمتزوجين متساوية تقريبا عند كلا الجنسين (44.1% من النساء و44.3% من الرجال).

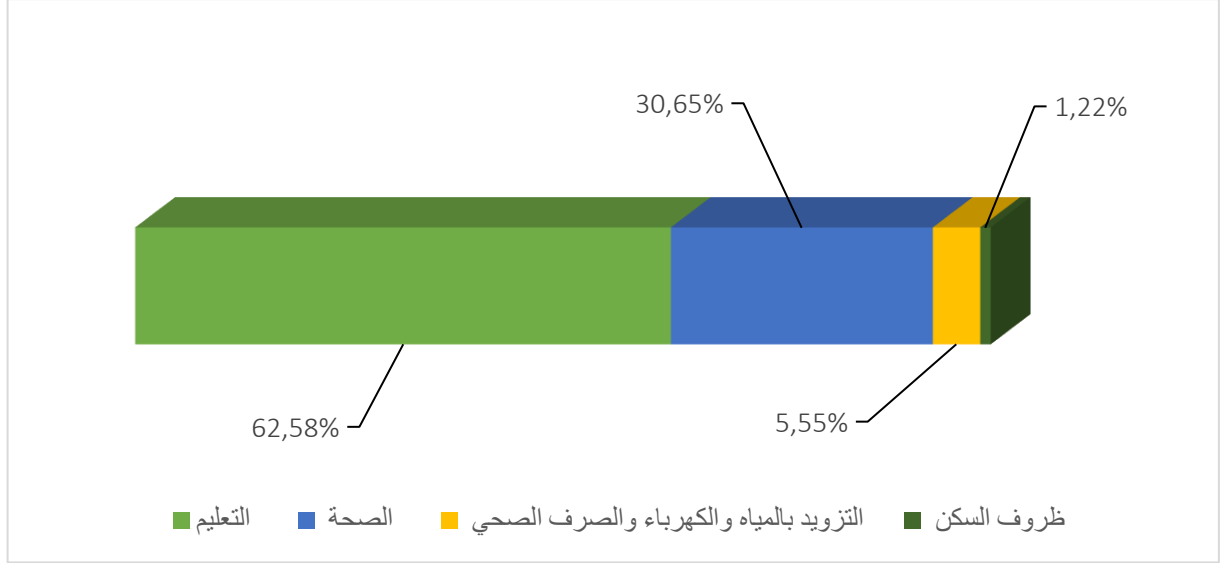


الإحصاء العام للسكان والسكنى، 2014

الشكل 6: الحالة العائلية لسكان جماعة عين حرودة

## ب. مؤشر الفقر والهشاشة

يشمل مفهوم الفقر عامة عدة أبعاد. حيث يمكنه أن يفسر بنقص الموارد المالية لتوفير حاجيات الحياة الأساسية التي تتمثل في ضعف القدرة الشرائية لدى الساكنة وعدم تحصيلها على أدنى شروط العيش الكريم، كما يعرف أيضا باستمرار ظواهر الإقصاء الاجتماعي (عدم التوفر على التغطية الصحية، التعليم، البنيات التحتية، الكهرباء والماء الصالح للشرب...) والعوامل النفسية المرتبطة بظاهرة الفقر التي تحدث الشعور بالحرمان وعدم القدرة على مواجهة متطلبات الحياة.



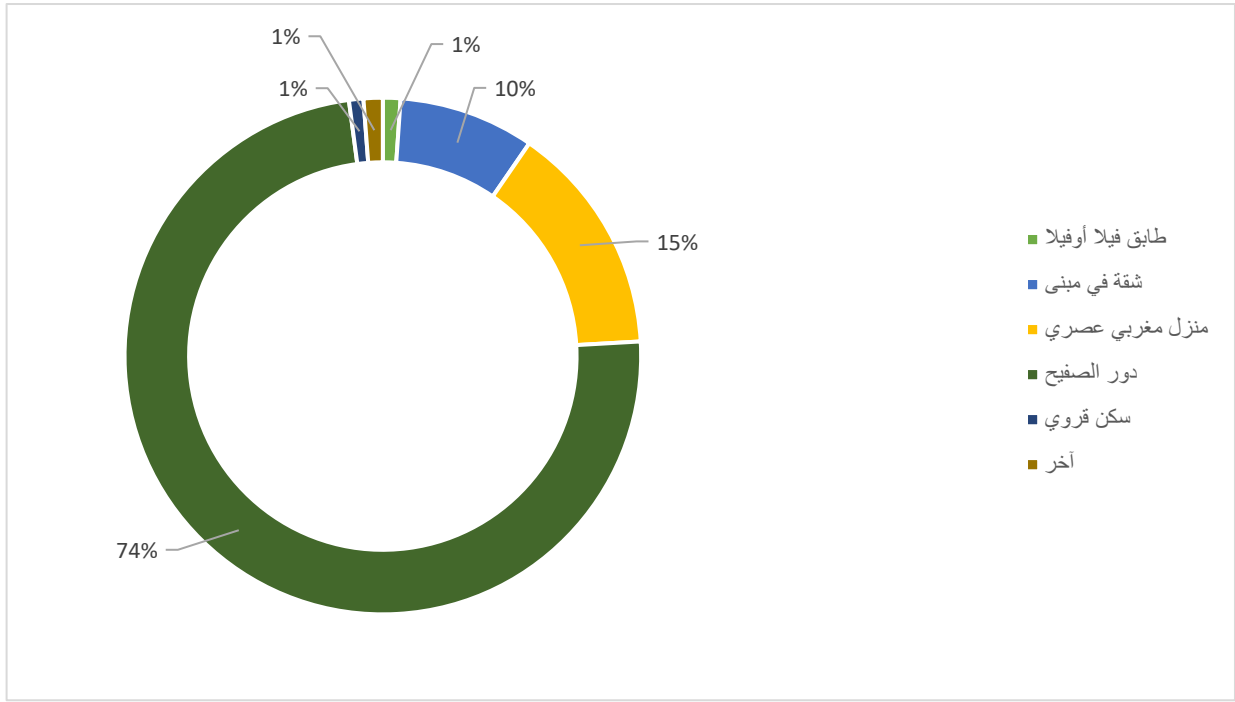
الإحصاء العام للسكان والسكنى، 2014

الشكل 7: أسباب الفقر والهشاشة لدى ساكنة جماعة عين حرودة

وفقا للإحصاء العام للسكان والسكنى الذي قامت به المندوبية السامية للتخطيط سنة 2014 فإن معدل الفقر الإجمالي لجماعة عين حرودة يبلغ 4.6%. حيث ان نسبة الفقر متعدد الأبعاد يرجع إلى ضعف التعليم بنسبة 62.58%، تليها الصحة بنسبة 30.65%، ثم التزويد بالمياه والكهرباء والصرف الصحي بنسبة 5.55%، وظروف السكن بنسبة 1.22%.

## ت. السكن

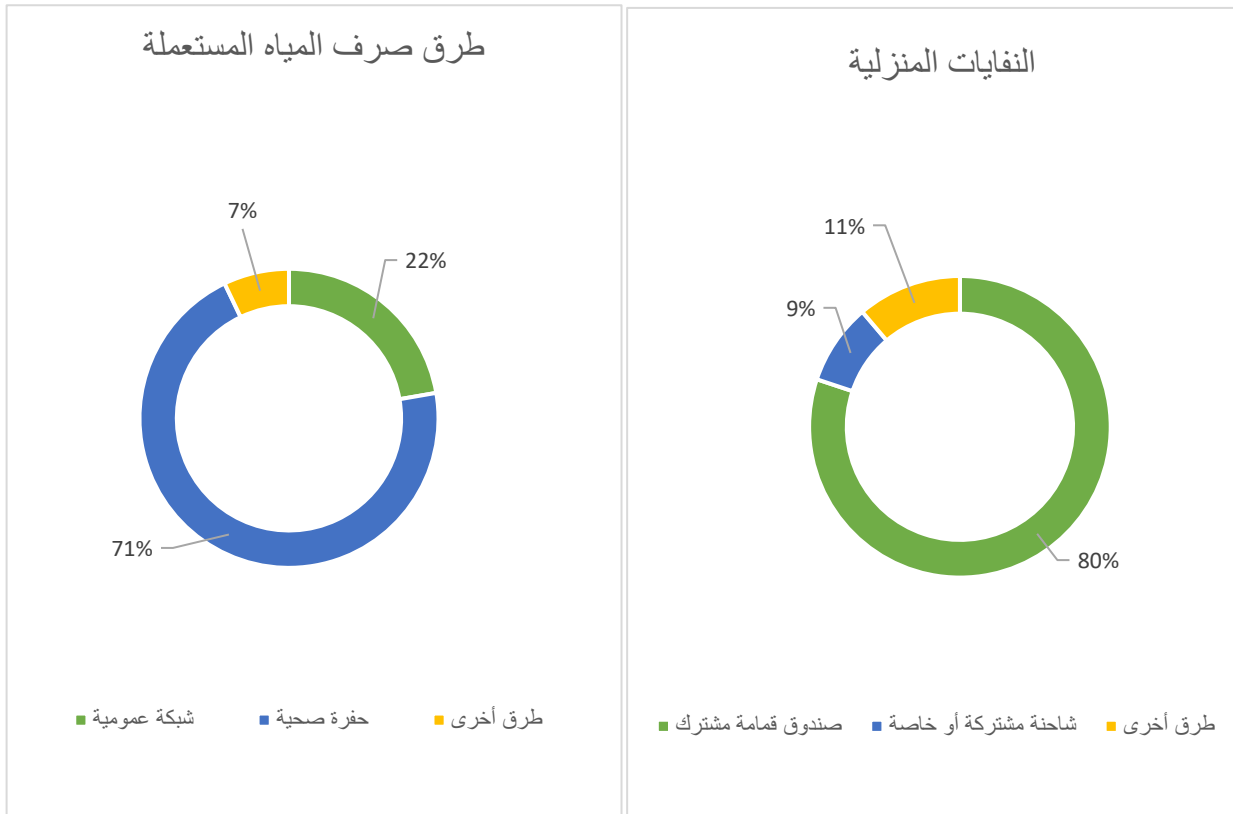
وفقا للمعطيات الرسمية للمندوبية السامية للتخطيط فان دور الصفيح هو النوع السكني الاكثر انتشارا بجماعة عين حرودة بحصة 74%، بينما تمثل المنازل المغربية العصرية 15%، فيما يتعلق بصفة حيازة المسكن فان 79.3% من السكان هم مالكون و5% منهم مستأجرون.



الإحصاء العام للسكان والسكنى، 2014

الشكل 8: نوع السكن بجماعة عين حرودة

وبالنسبة لظروف السكن الأساسية، فإن 97.3% من مساكن الجماعة مزودة بالكهرباء و95.4% مزودة بالماء، أما بالنسبة للصرف الصحي، 71% من مساكن عين حرودة تعتبر الحفرة الصحية طريقة لتصريف المياه المستعملة بينما 22% هي نسبة المساكن التي ترتبط بشبكة الصرف الصحي العامة. فيما يتعلق بالنفايات المنزلية، تتخلص منها 80% من الأسر عن طريق صناديق القمامة المشتركة.

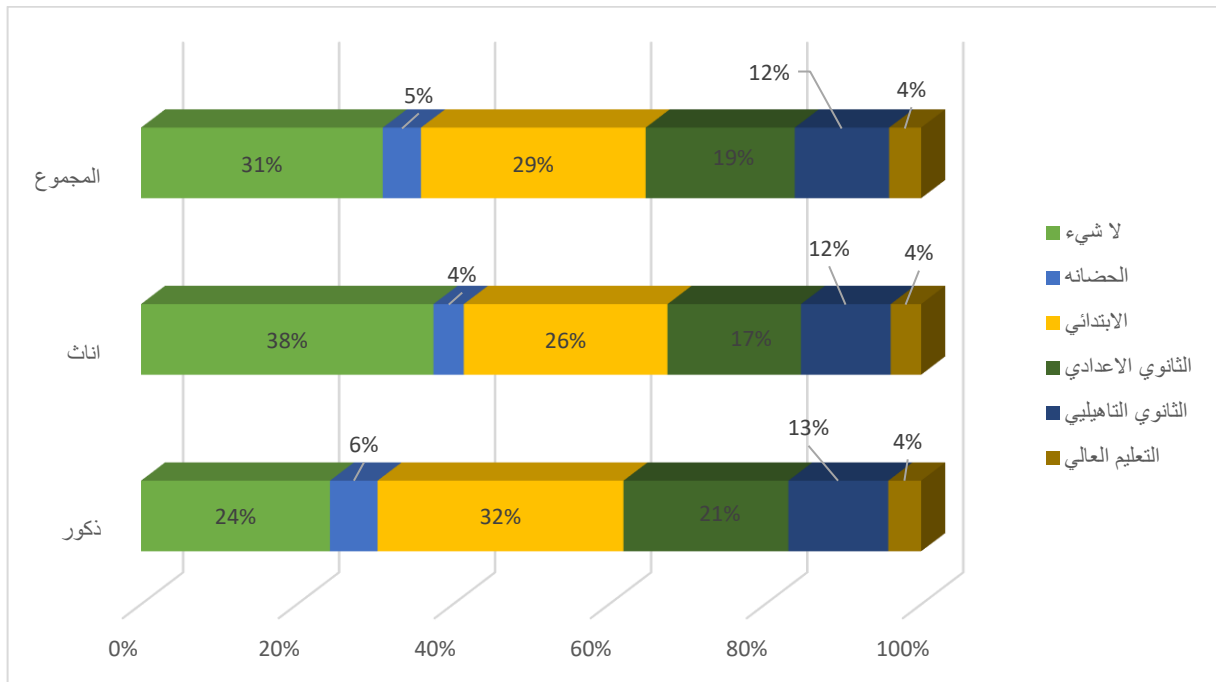


الشكل 9: طرق صرف المياه المستعملة والتخلص من النفايات المنزلية لدى ساكنة عين حرودة

وتجدر الإشارة هنا الى ان واقع الحال اليوم بعيد كل البعد عن المعطيات الرسمية السالفة الذكر حيث انه بعد اعطاء انطلاقة برنامج مدن بدون صفيح على مستوى عمالة المحمدية كان من نصيب جماعة عين حرودة ان تحضى بالالتفاتة المولوية السامية لصاحب الجلالة الملك محمد السادس نصره الله من خلال اعطائه انطلاقة مشروع المدينة البيئية زناتة سنة 2006، التي ستنتج باستفادة شريحة كبيرة من ساكنة دور الصفيح من مشروع اعادة الايواء (شقق، بقع ارضية) بكل من ديار المنصور وتجزئة جنان زناتة والذي هو الان على مشارف نهايته بعد تمكين ما يزيد عن ستة عشر تجمع صفيحي من الاستفادة من هذا المشروع.

### ث. التعليم ومحو الأمية

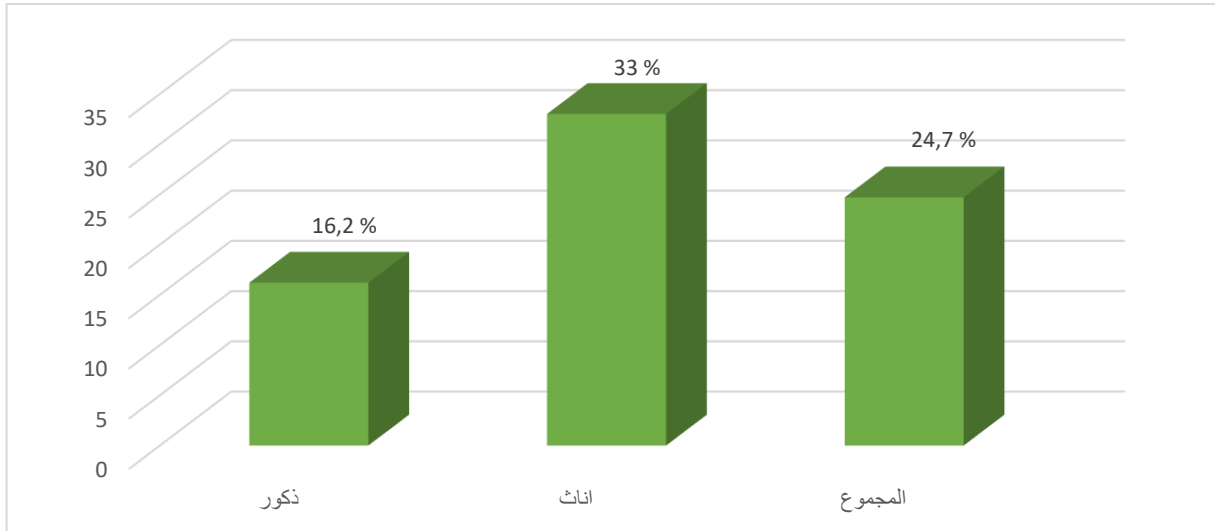
تعد التربية والتعليم قطاعا حيويا بجماعة عين حرودة، فوفقا للإحصاء العام للسكان والسكنى لسنة 2014، فان المعدل العام للتدريس بجماعة عين حرودة يبلغ 98.1%. حيث ان بالنسبة لمستوى التعليم نجد غلبة عنصر "لا شيء" بنسبة 31 %، يليها المستوى الابتدائي بنسبة 29% في حين سجلت نسبة 19% في المستوى الإعدادي و مستوى التعليم التأهيلي بنسبة 12%، فيما يمثل التعليم العالي ما نسبته 4%.



الإحصاء العام للسكان والسكنى، 2014

الشكل 10: المستوى التعليمي لسكان جماعة عين حرودة.

بناء على مؤشرات المندوبية السامية للتخطيط لسنة 2014 بشأن نسب التعليم والأمية بجماعة عين حرودة، تبلغ نسبة الأمية بالجماعة 24.7% مع نسبة أكبر في صفوف الإناث بنسبة 33% مقابل 16.2% بالنسبة للذكور.



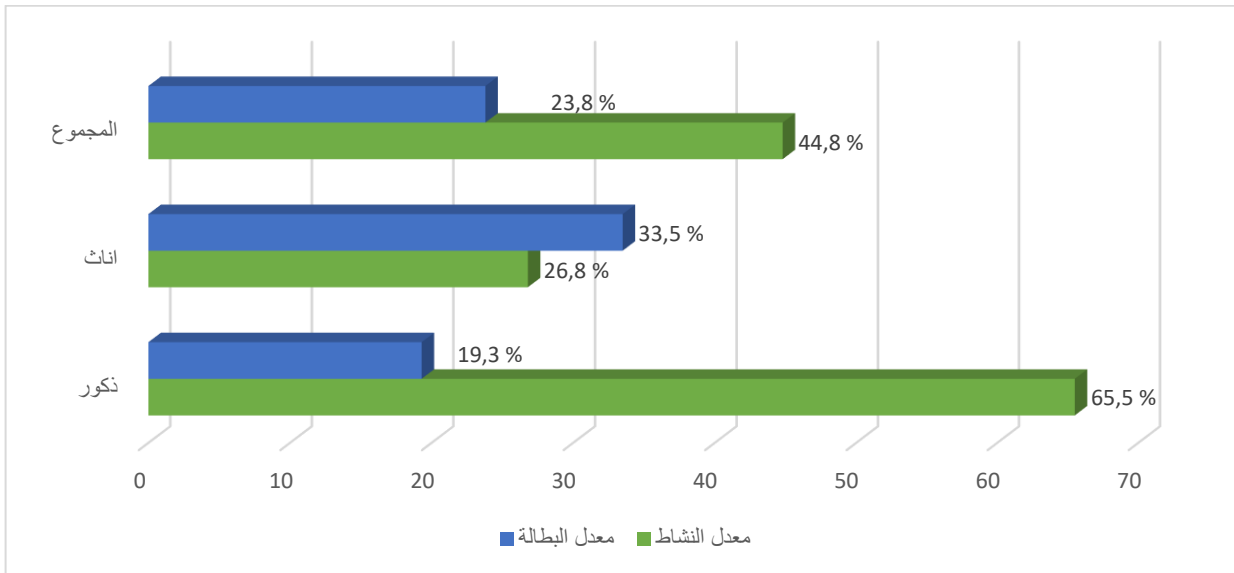
الإحصاء العام للسكان والسكنى، 2014

الشكل 11: معدل الامية بجماعة عين حرودة

### ج. الطبقة العاملة والنشطة

يبلغ معدل البطالة في جماعة عين حرودة 23.8% ومعدل النشاط 44.8% والذي لا يتجاوز 27% عند الاناث بينما

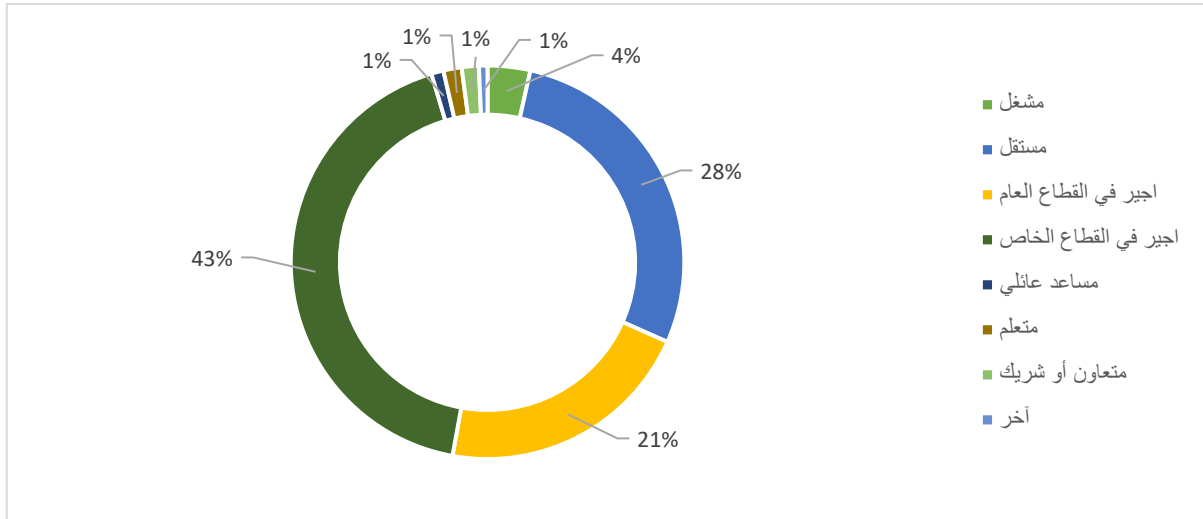
يصل الى 65.5% عند الرجال.



الإحصاء العام للسكان والسكنى، 2014

الشكل 12: معدل البطالة ومعدل النشاط بجماعة عين حرودة

يمكن تصنيف بنية السكان لجماعة عين حرودة حسب النشاط الاقتصادي والتشغيل، اد يمثل صنف المستأجرين بالقطاع الخاص الغلبة بنسبة 43 ٪ يليه صنف المستقلين بنسبة 28٪ والمستأجرين في القطاع العام بنسبة 21٪. الشكل أسفله يوضح نسب باقي الأصناف:



الإحصاء العام للسكان والسكنى، 2014

الشكل 13: الحالة المهنية لسكان عين حرودة